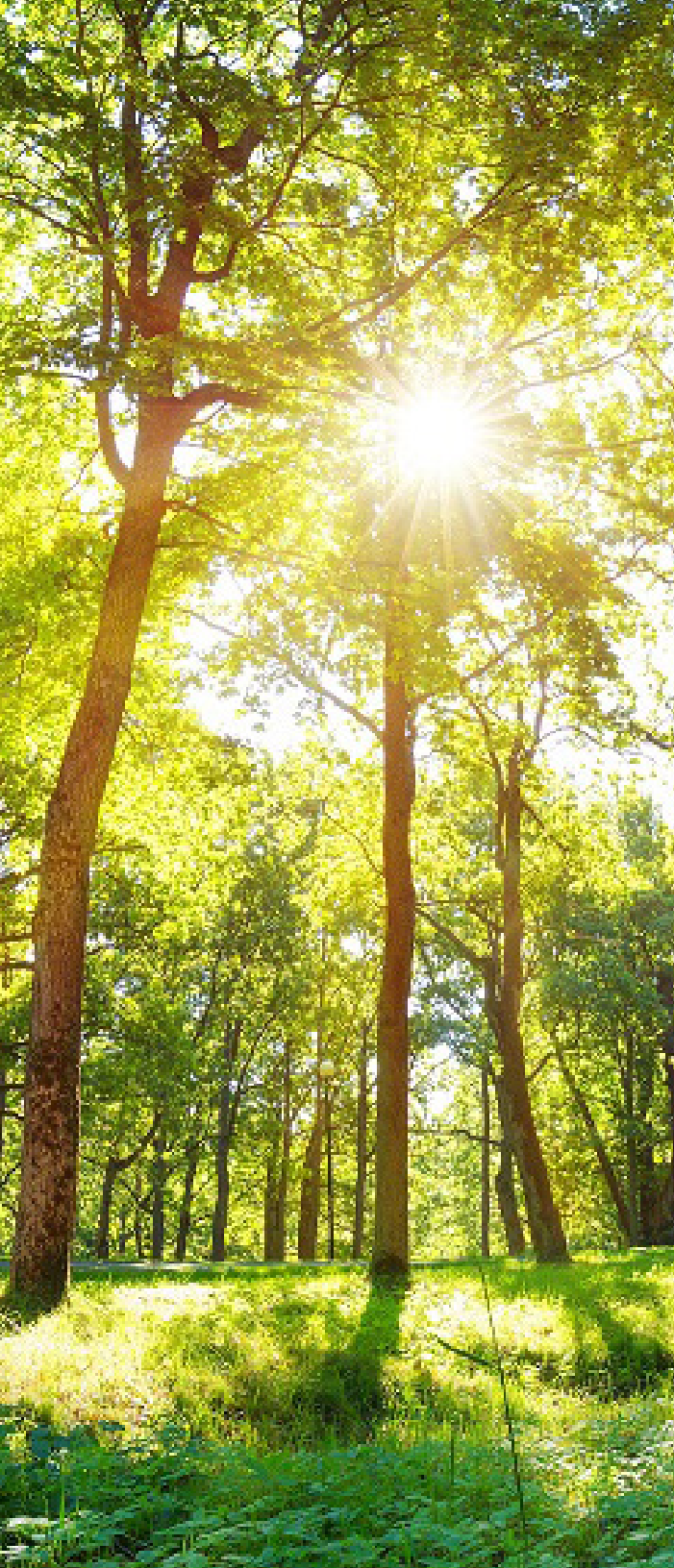




Boîte à outils sur l'engagement communautaire

Faire participer les personnes ayant une expérience concrète en la matière au processus de création de logements abordables



La Waterloo Region Community Foundation (WRCF) est située sur les terres visées par la Proclamation de Haldimand de 1784, un accord officiellement ratifié reconnaissant six milles de part et d'autre de la rivière Grand comme territoire appartenant aux Six Nations de la rivière Grand. La WRCF dessert une région située dans les territoires traditionnels des peuples Anishinaabe, Chonnonton et Haudenosaunee. Ce territoire se trouve à l'intérieur des terres protégées par le Pacte de la ceinture wampum faisant référence au concept du « bol à une seule cuillère ». Nous reconnaissons la présence permanente, les connaissances et les philosophies des peuples autochtones, mais aussi leurs réalisations et leurs contributions continues, lesquelles façonnent la région de Waterloo. Nous nous engageons à comprendre les effets du colonialisme de peuplement sur l'expérience des peuples autochtones afin de faciliter ensemble la mise en place de solutions collaboratives et respectueuses, le tout dans la mutualité et la réciprocité.

Remerciements

La Boîte à outils sur l'engagement communautaire a vu le jour grâce à un partenariat entre la Waterloo Region Community Foundation (WRCF) et la School of Planning de l'Université de Waterloo. Sous la houlette du professeur Mark Seasons, deux groupes d'étudiants ont répondu à la demande de la WRCF d'élaborer un processus de consultation en matière de conception, lequel devait être fondé sur des pratiques équitables. Leurs rapports finaux ont inspiré la majorité du contenu qui a été adapté, édité et conçu dans ce que nous espérons être une boîte à outils qui fournit des processus et des modèles reproductibles et évolutifs.

Nous remercions toutes les personnes qui ont apporté leur contribution.

RÉDACTRICE EN CHEF

[Lynne Short](#)

COLLABORATRICE/CHERCHEUSE

[Faryal Diwan](#)

CONSEILLERS PRINCIPAUX

[Steven Ayer](#), [Elizabeth Heald](#), [Teneile Warren](#)

MENTION SPÉCIALE

[Professeur Mark Seasons](#)
[Les étudiants de Plan 405, School of Planning, Université de Waterloo](#)



[Brad Bruder](#)

[Tahreem Farooqi](#)

[Liam Morgan](#)

[Sydney Zhang](#)



[Alina Ahmad](#)

[Elena Bramanis](#)

[Arina Nikolaeva](#)

[Sophie Potter](#)

Table des matières

- 1 Les logements abordables sont devenus un enjeu majeur pour la région de Waterloo
- 2 Qu'est-ce que l'engagement communautaire?
- 3 Qu'est-ce que la Boîte à outils sur l'engagement communautaire?
- 4 Groupes d'engagement
- 18 Processus de consultation
- 25 Cadre de travail pour favoriser l'engagement
- 28 Matrice de la Boîte à outils sur l'engagement communautaire
- 29 Ressources complémentaires
- 30 Études de cas
- 34 Notes et références

Publié initialement par la Kitchener Waterloo Community Foundation : mai 2022

Renommé pour la WRCF : septembre 2022

Traduit en français en janvier 2023 par Fondations communautaires du Canada



Les logements abordables sont devenus un enjeu majeur pour la région de Waterloo

Les quartiers sont souvent conçus sans consulter les divers groupes de population qui y vivront.

En 2021, la Waterloo Region Community Foundation (WRCF) a publié le rapport Signes vitaux® de la région de Waterloo, qui portait spécifiquement sur les logements abordables. L'objectif était de fournir plus d'information sur cette question importante aux yeux de notre communauté et de permettre aux citoyens de traduire ces connaissances en actions.

La WRCF s'engage à continuer d'organiser des débats, de faire part de ses connaissances et de fournir des outils pour répondre à cette crise qui sévit au sein de notre communauté.

Grâce à nos travaux sur les logements abordables menés au cours des dernières années, nous avons découvert une faille : la consultation des divers membres de la communauté passe souvent à la trappe lorsqu'il s'agit de créer de nouveaux quartiers. De plus, il est essentiel de veiller à ce que l'équité soit au cœur du processus de conception afin de fonder des communautés solidaires. Il est important de faire entendre l'opinion des personnes qui vivent, ou prévoient de vivre dans ces logements (nouveaux ou rénovés) afin de créer des quartiers connectés et autonomes qui favorisent une bonne qualité de vie.

La région, les municipalités et les cantons s'efforcent de faire participer les résidents dans le processus communautaire de planification et de conception. La Housing Innovation Round Table, une collaboration qui rassemble des personnes des secteurs privé, public et philanthropique, a repéré une occasion de créer une boîte à outils sur l'engagement communautaire. Son objectif consiste à aider les promoteurs, les organismes sans but lucratif et les autres acteurs du secteur à tenir compte des voix des membres de la communauté dans le

développement des lieux et des espaces dédiés. C'est pourquoi la WRCF s'est associée au professeur Mark Seasons et à deux groupes d'étudiants de la School of Planning de l'Université de Waterloo, lesquels ont élaboré le contenu de cette Boîte à outils sur l'engagement communautaire.



Qu'est-ce que l'engagement communautaire?

« L'engagement communautaire désigne le processus qui consiste à inviter les membres de la communauté à participer au processus décisionnel afin de planifier, de mettre en œuvre et d'évaluer les solutions aux problèmes qui affectent leur vie quotidienne et leur environnement. » (Planh, 2021)

Afin de faire participer la communauté, un processus de consultation équitable en matière de conception intègre les éléments suivants :

- L'accessibilité – déterminer les obstacles potentiels à la participation, et les supprimer;
- L'instauration de la confiance grâce à une communication transparente et claire;
- La collaboration avec les personnes concernées pour s'assurer que leurs préoccupations et leurs attentes sont comprises et prises en compte;
- L'adoption d'une optique d'équité en veillant à ce que votre processus tienne compte des voix et des perspectives diverses. Le ciblage des personnes en fonction de leur genre, de leur origine ethnique, de leur âge, de leurs capacités physiques et intellectuelles et de leur revenu;
- Le démarrage rapide du processus d'engagement pour permettre aux participants d'apporter des contributions significatives, et la poursuite d'un tel processus pour fournir des mises à jour et recueillir des avis en cours de route.
- La création d'un espace de discussion « neutre » qui exclut tout débat politique et permet une conversation sûre dans laquelle aucun jugement n'est porté.
- La garantie que l'information circule dans les deux sens, dans le but de trouver des solutions mutuellement bénéfiques.
- La préconisation d'une philosophie d'amélioration continue, de sorte que tous les enseignements tirés en cours de route puissent être traduits en actions concrètes.



Qu'est-ce que la Boîte à outils sur l'engagement communautaire?

Les quartiers prospères sont construits à partir de rien et s'adaptent à l'évolution des besoins de la communauté. Nous devons nous arrêter, être à l'écoute, recueillir les réactions de la communauté, puis passer à l'action. Il est impératif de faire participer les groupes communautaires et d'encourager leur implication tout au long du processus de conception, de construction et d'occupation.

« Les citoyens sont les meilleurs juges de leur propre vie. »

Leilani Farha, directrice générale, The Shift

Cette Boîte à outils sur l'engagement communautaire vise à être **flexible, reproductible et évolutive**. Elle fournit un cadre et un processus de consultation simples, ainsi que des guides de suivi et des documents complémentaires. Elle a été conçue pour valider un processus continu où les groupes sont continuellement engagés pendant toute la durée du cycle de vie des projets. Ces projets vous permettront d'inviter tout le monde à participer à la conversation.

L'objectif est simple : prendre des décisions en tenant compte de l'avis des personnes concernées. Veiller à ce que le processus soit équitable. Créer des communautés solidaires où chacun s'épanouit.

Remarque : La Boîte à outils sur l'engagement communautaire a été conçue pour s'attaquer à l'enjeu des logements abordables dans la région de Waterloo. Les outils qui la constituent peuvent être adaptés à d'autres enjeux. Ensemble, nous pouvons innover pour améliorer notre communauté!

Travaillons main dans la main!



LANCER DES CONVERSATIONS. AGIR.

Si ce que vous lisez vous touche ou vous motive, vous pouvez utiliser cette boîte à outils comme point de départ pour participer aux projets de votre organisme. Vous pouvez utiliser une partie ou la totalité de ces outils, car ils ont été conçus pour être flexibles, reproductibles et évolutifs.



EN APPRENDRE D'AVANTAGE.

Découvrez les nombreux organismes de notre communauté qui s'efforcent d'améliorer l'accès à un logement abordable, et voyez comment vous pouvez vous aussi apporter votre pierre à l'édifice.



FAIRE PASSER LE MESSAGE.

Transmettez la boîte à outils aux promoteurs, les membres de vos associations de quartier, vos amis, vos collègues, vos employés, vos étudiants et vos voisins. Vous pouvez également passer par l'intermédiaire de votre centre communautaire, des organismes de bienfaisance et des entreprises sociales qui œuvrent dans le domaine du logement abordable, ou par un élu à n'importe quel niveau.



NOUS CONTACTER.

Nous connaissons les problèmes qui touchent notre communauté ainsi que les organismes qui mettent tout en œuvre pour y apporter une solution et améliorer la situation. Vous souhaitez faire changer les choses? Nous sommes là pour vous aider et vous guider. www.wrcf.ca

Ensemble, nous pouvons susciter des changements positifs afin que chacun ait un endroit où se sentir chez soi.

Groupes d'engagement

Avant de décider de la manière par laquelle vous allez recueillir l'avis des membres de la communauté, vous devez d'abord sélectionner les personnes que vous souhaitez faire participer.

Dans cette section, nous donnons un aperçu des membres importants de notre communauté qui ont un besoin impérieux de logement. Ces renseignements proviennent des données sur les besoins impérieux en matière de logement de la Société canadienne d'hypothèques et de logement (SCHL).

Vous trouverez aux pages suivantes une liste des principaux groupes démographiques, accompagnée des meilleures pratiques les concernant. Remarque : cette liste ne constitue qu'un point de départ. Elle ne couvre pas toutes les données démographiques qui se croisent, ni les nombreuses stratégies qui peuvent être adoptées pour garantir la meilleure

participation possible de tous les membres de la communauté. Au lieu de cela, elle met en évidence les principaux obstacles, certaines tendances actuelles et les meilleures pratiques à prendre en compte lorsque vous entendez impliquer chaque groupe démographique. Vous devrez donc peut-être effectuer des recherches supplémentaires pour vous assurer d'inclure les personnes qui vivront dans la zone en cours de développement.

Il est également crucial d'établir des relations respectueuses à long terme avec les membres de la communauté avec lesquels vous interagissez, notamment en les rencontrant lorsque cela est possible, et en les faisant participer tout au long du processus de planification. Nous vous conseillons aussi de faire régulièrement des mises au point et de les tenir au courant de ce qui se passe.



Groupes d'engagement

N'oubliez pas que les expériences en matière de logement varient en fonction de l'origine ethnique, des capacités, du genre, de l'expression de genre, de l'âge, de la culture, de la langue, du revenu et d'autres marqueurs sociaux.

LES PEUPLES AUTOCHTONES



Obstacles

- Manque de volonté à mettre en œuvre les appels à l'action en faveur de la vérité et de la réconciliation;
- Manque de ressources et de soutien;
- Racisme et colonialisme;
- Absence de prise en compte des besoins des personnes autochtones lors des processus d'engagement;
- Exclusion fréquente des personnes autochtones lorsqu'il est question de diligence raisonnable et de délégation d'information.



Tendances

- En 2016, la région de Waterloo comptait 8 985 résidents autochtones, soit 1,7 % de la population. (Source : Statistique Canada, recensement de la population de 2016)¹
- En 2016, il a été déterminé que 695 ménages autochtones avaient un besoin impérieux de logement. (Source : SCHL)²



Meilleures pratiques

- Travailler avec les organismes autochtones, les Aînés et les gardiens des savoirs (si vous demandez à des groupes autochtones de participer à votre processus d'engagement ou de transmettre leurs connaissances, veillez à les remercier pour leur soutien d'une manière qui soit culturellement appropriée);
- Augmenter le financement destiné à la construction de logements pour les communautés autochtones et favoriser la transparence des données;
- Prendre le temps d'apprendre et d'intégrer les pratiques d'engagement des peuples autochtones;
- Demander l'avis des conseils autochtones locaux;
- Organiser des réunions de groupe et des ateliers;
- Fournir aux personnes autochtones les moyens financiers et le soutien nécessaires pour mener à bien les projets de logement qui les concernent;
- Entretenir des relations tout au long du processus d'engagement, et fournir des mises à jour ou organiser des réunions supplémentaires;
- Fournir des services de garde d'enfants, de transport et des incitatifs financiers;
- Travailler avec les communautés autochtones et leur apporter une aide financière afin qu'elles puissent mener des initiatives d'engagement;
- Organiser des séances de réunion dans des espaces et des lieux dirigés par des personnes autochtones.

Groupes d'engagement

N'oubliez pas que les expériences en matière de logement varient en fonction de l'origine ethnique, des capacités, du genre, de l'expression de genre, de l'âge, de la culture, de la langue, du revenu et d'autres marqueurs sociaux.

PERSONNES RACISÉES



Obstacles

- Exclusion notable des groupes lorsqu'il est question de diligence raisonnable et de délégation d'information;
- Racisme;
- Processus d'engagement souvent non conçu pour tenir compte des différences linguistiques et culturelles.



Meilleures pratiques

- Augmenter la transparence des données tout au long du processus d'engagement;
- Créer des groupes consultatifs;
- Annoncer les réunions, organiser des ateliers multilingues et faire appel à des interprètes;
- Travailler avec des groupes qui représentent divers groupes et ethnies;
- Fournir des services de garde d'enfants, de transport et des incitatifs financiers;
- Impliquer des groupes racisés en fonction de leur origine ethnique (par exemple, groupe de discussion de personnes noires, groupe de discussion d'Asiatiques du Sud, etc.);
- Travailler avec les communautés et leur apporter une aide financière afin qu'elles puissent mener des initiatives d'engagement.



Tendances

- La proportion de minorités visibles dans la région de Waterloo est passée de 13,1 % en 2006 à 19 % en 2016. (Source : Statistique Canada, recensement de la population de 2006 et de 2016)³
- Plus d'un quart (26,7 %) des membres des minorités visibles s'identifient comme Asiatiques du Sud, tandis que 15,8 % s'identifient comme Chinois et 15,3 % comme Noirs. (Source : Statistique Canada, recensement de la population de 2016)⁴

Groupes d'engagement

N'oubliez pas que les expériences en matière de logement varient en fonction de l'origine ethnique, des capacités, du genre, de l'expression de genre, de l'âge, de la culture, de la langue, du revenu et d'autres marqueurs sociaux.

PERSONNES IMMIGRANTES



Obstacles

- Exclusion notable des groupes lorsqu'il est question de diligence raisonnable et de délégation d'information;
- Diversité linguistique et culturelle;
- Racisme;
- Discrimination;
- Xénophobie;
- Islamophobie.



Meilleures pratiques

- Augmenter la transparence des données tout au long du processus d'engagement;
- Communiquer par le biais de divers canaux et espaces qui soutiennent déjà les communautés immigrantes afin d'accroître l'engagement;
- Créer des groupes consultatifs;
- Annoncer les réunions, organiser des ateliers multilingues et faire appel à des interprètes;
- Travailler avec des organismes qui soutiennent les immigrants et avec des groupes qui représentent diverses origines ethniques;
- Fournir des services de garde d'enfants, de transport et des incitatifs financiers.



Tendances

- Les ménages composés de personnes récemment immigrées étaient six fois plus susceptibles de vivre dans des logements surpeuplés que les autres (19,3 % contre 3,2 %) en 2016. (Source : Recensement du Canada, comme indiqué dans le rapport *Signes vitaux*® de la région de Waterloo)⁵
- Dans un sondage mené en juin 2021 auprès des personnes immigrantes de la région de Waterloo, une personne sur cinq (19 %) a indiqué avoir été victime de discrimination lors de la recherche d'un logement. (Source : *Rapport Signes vitaux*® de la région de Waterloo)

Groupes d'engagement

N'oubliez pas que les expériences en matière de logement varient en fonction de l'origine ethnique, des capacités, du genre, de l'expression de genre, de l'âge, de la culture, de la langue, du revenu et d'autres marqueurs sociaux.

JEUNES



Obstacles

- Manque de ressources et de soutien;
- Manque d'infrastructures de transport adéquates;
- Impression que les adultes ne tiennent pas compte de leur point de vue;
- Manque de sensibilisation et d'intérêt.

- En 2016, la région de Waterloo comptait 114 645 jeunes de moins de 18 ans, ce qui représentait 21,7 % de la population.
- 2,2 % de la population de moins de 18 ans de la région de Waterloo est autochtone, un pourcentage plus élevé que le 1,7 % de la population générale.
- En 2015, 1 enfant ou jeune sur 8 dans la région de Waterloo vivait dans un ménage à revenu faible.



Tendances



Meilleures pratiques

- Utiliser des méthodes d'engagement qui s'adressent spécifiquement aux jeunes (médias sociaux, conseils consultatifs de jeunes, sondages en ligne, ateliers d'art en public, etc.)
- Utiliser les médias sociaux pour envoyer des appels à l'action (votes, commentaires), relayer des publications sur Twitter, créer des groupes et des pages visuellement attrayantes;
- Utiliser une méthode de recherche appelée « Photovoice », où les jeunes peuvent prendre des photos pour mettre en évidence les problèmes auxquels ils font face ou ce qu'ils aiment dans leur communauté; Fournir des téléphones avec appareil photo si les jeunes n'en possèdent pas;
- Se présenter dans les lieux où les jeunes se rassemblent déjà pour d'autres raisons (par exemple, tenir un stand lors d'un salon de l'emploi ou d'un événement communautaire, ou recueillir des renseignements dans les centres communautaires locaux);
- Fournir des espaces sûrs pour les jeunes;
- Faire preuve de flexibilité dans votre processus d'engagement (temps, durée, méthode de collecte des données);
- Offrir des incitatifs financiers à la participation;
- Organiser des discussions dans des lieux facilement accessibles en transport en commun (et fournir des titres de transport!);
- Placer les jeunes au premier plan de la conception et de l'organisation de votre processus d'engagement (et être là pour les soutenir et les écouter!).

Groupes d'engagement

N'oubliez pas que les expériences en matière de logement varient en fonction de l'origine ethnique, des capacités, du genre, de l'expression de genre, de l'âge, de la culture, de la langue, du revenu et d'autres marqueurs sociaux.

PERSONNES ÂGÉES



Obstacles

- Santé fragile;
- Manque de sensibilisation ou d'intérêt;
- Manque d'accessibilité;
- Manque de soutien.



Meilleures pratiques

- Recueillir des renseignements dans un cadre confortable (c'est-à-dire des lieux familiers, accessibles et fréquentés par les personnes âgées);
- Faire preuve de flexibilité dans votre processus d'engagement (temps, durée, méthode de collecte des données);
- Fournir des services de transport et des incitatifs financiers;
- Ajouter des méthodes traditionnelles de communication à votre plan de sensibilisation (brochures imprimées, communiqués de presse pour les journaux locaux et la presse locale, sondages sur papier, rencontres en personne, etc.);
- Organiser des groupes de discussion et des ateliers;
- Créer un comité consultatif pour les personnes âgées;
- Travailler en étroite collaboration avec les organismes qui proposent du soutien et des programmes sociaux aux personnes âgées.



Tendances

- En 2016, les personnes âgées représentaient 14,4 % de la population de la région de Waterloo. (Source : Statistique Canada, recensement de la population de 2016)⁷
- Entre 2006 et 2016, la population âgée de la région de Waterloo a augmenté de 38,8 %, contre une hausse de 11,9 % pour la population générale. (Source : Bulletin du recensement de la région de Waterloo de 2016)⁸

Groupes d'engagement

N'oubliez pas que les expériences en matière de logement varient en fonction de l'origine ethnique, des capacités, du genre, de l'expression de genre, de l'âge, de la culture, de la langue, du revenu et d'autres marqueurs sociaux.

FEMMES



Obstacles

- Manque d'occasions qui s'offrent à elles;
- Déséquilibre des pouvoirs dans de nombreux cas;
- Manque de ressources et de soutien;
- Manque de temps libre;
- Sexisme;
- Discrimination.



Meilleures pratiques

- Faire preuve de flexibilité dans votre processus d'engagement (temps, durée, méthode de collecte des données);
- Fournir une garde d'enfants gratuite pendant les ateliers et les réunions;
- Offrir aux femmes la possibilité de se rencontrer dans des groupes ethnoculturels;
- S'il y a lieu, envisager la création de groupes en fonction de la tranche d'âge;
- Établir des partenariats avec des organismes qui se consacrent au soutien des femmes et des filles au sein de la communauté;
- Fournir des services de transport et un soutien financier;
- Veiller à ce que les discussions se déroulent dans des espaces sûrs et que la sécurité soit un thème abordé dans le cadre du processus de conception.



Tendances

- Les femmes représentent 50,6 % de la population de la région de Waterloo. (Source : Statistique Canada, recensement de la population de 2016)⁹
- 3 915 ménages de femmes monoparentales avaient un besoin impérieux de logement en 2016, tout comme 3 975 femmes âgées vivant seules et 2 815 femmes de moins de 65 ans vivant seules. (Source : Recensement du Canada via la SCHL)¹⁰

Groupes d'engagement

N'oubliez pas que les expériences en matière de logement varient en fonction de l'origine ethnique, des capacités, du genre, de l'expression de genre, de l'âge, de la culture, de la langue, du revenu et d'autres marqueurs sociaux.

COMMUNAUTÉ 2ELGBTQI+



Obstacles

- Manque de ressources et de soutien;
- Manque de logements et d'espaces sûrs pour les membres de la communauté 2ELGBTQI+;
- Discrimination fondée sur le genre et l'orientation sexuelle;
- Homophobie;
- Transphobie.



Tendances

- Environ 4 % de la population canadienne s'identifie comme LGBTQ2+. (Source : Statistique Canada, enquêtes sur la santé dans les collectivités canadiennes de 2015 à 2018)¹¹
- Pour la première fois, le recensement du Canada de 2021 a recueilli des données sur les personnes transgenres et non binaires. Parmi les personnes de 15 ans et plus vivant dans un ménage privé en mai 2021 dans la région métropolitaine de recensement de Kitchener-Cambridge-Waterloo, 0,11 % s'identifiaient comme des hommes transgenres, 0,13 % comme des femmes transgenres, et 0,16 % comme des personnes non binaires. Le pourcentage de 0,4 % de personnes s'identifiant comme transgenres ou non binaires dans la région de Waterloo était plus élevé que dans la population canadienne générale (0,33 %). (Source : Statistique Canada, recensement de la population de 2021)¹²
- 4,5 % des enfants et des jeunes de Waterloo âgés de 9 à 18 ans s'identifient comme non binaires (2,5 %) ou ayant une autre identité de genre que masculine ou féminine (2,0 %). (Source : 2021 Youth Impact Survey de la Waterloo Region's Children and Youth Planning Table)¹³



Meilleures pratiques

- Assurer des ateliers et des réunions de groupe neutres du point de vue du genre, organisés dans des espaces sûrs;
- Utiliser les médias sociaux et les autres technologies numériques dans le cadre du processus d'engagement;
- Promouvoir le projet en utilisant un langage inclusif;
- Utiliser les bons pronoms;
- Travailler avec les membres de la communauté 2ELGBTQI+ et leur apporter une aide financière pour leur permettre de mener des initiatives d'engagement;
- Fournir des services de garde d'enfants, de transport et des incitatifs financiers;
- Recommander des consultations séparées pour les différents groupes de la communauté 2ELGBTQI+ afin d'assurer une plus grande sécurité des membres.

Groupes d'engagement

N'oubliez pas que les expériences en matière de logement varient en fonction de l'origine ethnique, des capacités, du genre, de l'expression de genre, de l'âge, de la culture, de la langue, du revenu et d'autres marqueurs sociaux.

PERSONNES EN SITUATION DE HANDICAP



Obstacles

- Manque d'accessibilité;
- Manque d'infrastructures de transport adéquates;
- Difficultés à communiquer;
- Espaces bondés ou à forte concentration sociale;
- Manque de ressources et de soutien.

- En 2018, la région de Waterloo comptait près de 87 600 personnes vivant avec un handicap grave ou léger.
- Le revenu médian net d'impôt des personnes en situation de handicap âgées de 25 à 64 ans en 2017 était estimé à un peu plus de 26 826 \$.
- Les personnes vivant avec un handicap grave ont deux fois moins de chances d'être employées que celles dont le handicap est plus léger.
- Le taux de pauvreté des personnes en situation de handicap est beaucoup plus élevé que celui du grand public.



Tendances



Meilleures pratiques

- Créer des environnements accueillants et accessibles;
- Répondre aux besoins spécifiques (braille, interprète en langue des signes, accessibilité des lieux, etc.);
- Organiser des discussions dans des lieux facilement accessibles en transport en commun (et fournir des titres de transport subventionnés ou gratuits!);
- Assurer la conformité des communications avec les exigences en matière d'accessibilité;
- Offrir des incitatifs financiers;
- Établir des partenariats avec des organismes qui offrent un soutien aux personnes en situation de handicap afin de comprendre les problèmes auxquels elles font face, d'obtenir des recommandations et d'encourager la participation aux séances d'engagement.

Groupes d'engagement

N'oubliez pas que les expériences en matière de logement varient en fonction de l'origine ethnique, des capacités, du genre, de l'expression de genre, de l'âge, de la culture, de la langue, du revenu et d'autres marqueurs sociaux.

PERSONNES AUTISTES OU NEUROATYPIQUES



Obstacles

- Manque de professionnels qui comprennent l'autisme;
- Manque de services adaptés;
- Difficultés financières;
- Manque de sensibilisation à l'autisme et manque de compréhension de la manière différente dont les personnes autistes vivent les difficultés.



Tendances

- En 2018, 1 jeune (de 5 à 17 ans) sur 66 au Canada présentait un trouble du spectre de l'autisme (TSA).
- Les garçons sont quatre à cinq fois plus souvent diagnostiqués d'un TSA que les filles.



Meilleures pratiques

- Assurer l'accessibilité des supports marketing;
- Utiliser des technologies d'assistance (applications d'affichage de scènes visuelles, applications de communication alternative et améliorée, caméras numériques intégrées pour faciliter la communication avec les participants, etc.);
- Collaborer avec les organismes de services pour fournir un espace et un soutien propices aux conversations;
- Discuter avec les promoteurs des préoccupations relatives aux options de logement destinées aux personnes neuroatypiques;
- S'adapter aux besoins spécifiques de ces groupes (par exemple, envisager des entretiens individuels pour les rendre plus à l'aise d'y participer);
- Organiser des consultations communautaires dans de grandes salles qui offrent un espace personnel, un éclairage chaleureux et un faible bruit de fond (**Besoins spécifiques des personnes autistes** : <https://www.urbandesignmentalhealth.com/journal-3---shared-spatial-needs.html>).

Groupes d'engagement

N'oubliez pas que les expériences en matière de logement varient en fonction de l'origine ethnique, des capacités, du genre, de l'expression de genre, de l'âge, de la culture, de la langue, du revenu et d'autres marqueurs sociaux.

PERSONNES VIVANT AVEC UN TROUBLE DE SANTÉ MENTALE



Obstacles

- Espaces bondés ou à forte concentration sociale;
- Manque d'adaptabilité à l'environnement;
- Difficulté à exprimer leurs préoccupations;
- Répercussions des troubles de santé mentale sur la capacité à participer;
- Stigmatisation de la santé mentale ou manque de compréhension vis-à-vis des personnes qui souffrent de troubles mentaux ou d'une détresse émotionnelle.



Meilleures pratiques

- Engagez un dialogue avec les prestataires de services et les travailleurs de soutien en santé mentale en vue de déterminer les meilleurs moyens d'obtenir la contribution des personnes présentant des troubles mentaux et soutenir les participants tout au long du processus;
- Envisager des entretiens individuels comme méthode de mobilisation privilégiée pour répondre aux besoins individuels;
- Organiser des consultations communautaires dans des espaces propices à l'interaction sociale positive (par exemple, des espaces extérieurs naturels, des parcs, etc.);
- Créer des lieux publics accueillants et mobiliser les citoyens à chaque étape du processus de conception et de développement;
- Faire preuve de flexibilité dans le processus de participation (heure de la journée, jour de la semaine, durée, méthode de collecte des données, possibilité de reprogrammer l'événement);
- S'adapter aux besoins spécifiques de ces personnes dans la mesure du possible (taille du groupe, espace physique, éclairage, événement virtuel ou en personne, heure de la journée).



Tendances

- Environ un quart (26,3 %) des jeunes de moins de 18 ans ont décrit leur santé mentale comme étant très bonne ou excellente, ce qui représente une baisse de plus de 10 % par rapport à l'enquête de 2020 (37,4 %). (Source : 2021 Youth Impact Survey)¹⁶
- En 2021, l'Association canadienne pour la santé mentale (ACSM) Waterloo Wellington a signalé une augmentation de 40 % du nombre de jeunes ayant recours aux services de santé mentale. (Source : ACSM, via CBC News)¹⁷
- On recense 99 décès liés à une overdose en 2021 et 106 en 2020, soit une hausse significative par rapport aux chiffres de 2019 et 2018. (Source : données du Waterloo Regional Police Service)¹⁸

Groupes d'engagement

N'oubliez pas que les expériences en matière de logement varient en fonction de l'origine ethnique, des capacités, du genre, de l'expression de genre, de l'âge, de la culture, de la langue, du revenu et d'autres marqueurs sociaux.

LES PERSONNES À FAIBLE REVENU



Obstacles

- Manque de temps libre ou d'intérêt (notamment en raison de plusieurs emplois);
- Manque d'infrastructures de transport adéquates;
- Manque de ressources et de soutien.



Meilleures pratiques

- Organiser des discussions dans des lieux facilement accessibles en transports en commun (et fournir des titres de transport!);
- Proposer un système de covoiturage;
- Faire preuve de flexibilité dans votre processus de participation (heure de la journée, jour de la semaine, durée, méthode de collecte des données);
- Fournir une garde d'enfants gratuite pendant les ateliers et les réunions;
- Offrir des incitations financières;
- Faire des recherches dans votre région et organiser des séances de mobilisation dans les quartiers à faible revenu;
- Offrir de la nourriture pendant la discussion, en particulier si elle a lieu à l'heure du repas.



Tendances

- 12,2 % des résidents de la région de Waterloo percevaient un faible revenu en 2015.
- Cette même année, 22,9 % des minorités visibles percevaient un faible revenu. Les résidents arabes (48,6 %) étaient les plus susceptibles d'avoir un faible revenu.

Source : Statistique Canada, recensement de la population de 2016, en utilisant la mesure de faible revenu, net d'impôt¹⁹

Groupes d'engagement

N'oubliez pas que les expériences en matière de logement varient en fonction de l'origine ethnique, des capacités, du genre, de l'expression de genre, de l'âge, de la culture, de la langue, du revenu et d'autres marqueurs sociaux.

LES PERSONNES SANS ABRI ET À LOGEMENT PRÉCAIRE



Obstacles

- Manque d'intérêt ou de capacité à entrer en contact avec les membres de ce groupe;
- Manque d'accessibilité;
- Manque de ressources et de soutien;
- Manque d'accès aux technologies.



Tendances

- En mai 2021, 365 personnes ont été identifiées comme étant des sans-abri chroniques dans la région de Waterloo, soit une augmentation de 34,7 % par rapport à novembre 2020. (Source : Région de Waterloo via CTV News)²⁰
- En septembre 2019, on comptait plus de 7 000 ménages à la recherche d'un logement communautaire. Les personnes sur une liste d'attente d'évaluation en vue de bénéficier d'un logement communautaire étaient presque aussi nombreuses que les logements disponibles. (Source : Housing Needs Assessment de la ville de Kitchener)²¹.
- Le temps d'attente moyen pour un logement communautaire doté d'une chambre à coucher pour une personne de moins de 65 ans était de 7,9 ans en 2017, soit une augmentation de 110 % depuis 2011. (Source : Région de Waterloo par l'entremise de la Housing Needs Assessment de la ville de Kitchener, comme indiqué dans le rapport Vital Signs® de la région de Waterloo)²²



Meilleures pratiques

- Renforcer le soutien en matière de communication si nécessaire (c'est-à-dire fournir des téléphones, des forfaits de données, un accès wifi);
- Organiser des tables rondes, des ateliers et des réunions de groupe dans des lieux fréquentés par la population sans-abri;
- Travailler avec les organismes qui soutiennent les personnes sans-abri, comme les refuges, en vue d'élaborer des stratégies de participation et de les mettre en œuvre;
- Créer des groupes consultatifs et veiller à rémunérer le temps que les membres consacrent au projet;
- Garantir des espaces sûrs et un accès à des aides lors des rassemblements/discussions;
- Fournir des services de transport et des incitations financières;
- Offrir de la nourriture pendant la discussion, en particulier si elle a lieu à l'heure du repas.





Le processus de consultation

Le processus de consultation a été conçu pour vous guider à travers les différentes phases du projet, ainsi que pour déterminer les principaux aspects à prendre en compte lors du développement de quartiers accueillants pour tous.

L'objectif est d'encourager une mobilisation dynamique qui favorise la discussion dans un environnement sûr afin d'avoir des répercussions positives sur la communauté.

Remarque : Bien que non exhaustive, cette liste vous fournit plusieurs outils à prendre en considération lors du processus de participation.

PHASE

0



La phase 0 porte ce nom, car elle se déroule avant la participation de la communauté.

Discuter avec les promoteurs afin de déterminer si leurs objectifs et leur vision du projet s'alignent sur ceux des organismes de bienfaisance, des organismes sans but lucratif et des organismes à vocation sociale. Déterminer avec qui engager des discussions et quelles stratégies de participation communautaire utiliser.

PHASE 1

Former les planificateurs et les promoteurs à la culture, aux structures et aux obstacles à la participation. Sensibiliser/informer la communauté sur le projet, et entrer en contact avec les membres de la communauté.

PHASE 2

Recueillir les avis de la communauté. Consulter et faire participer la communauté à l'étape de planification grâce à un processus de participation dynamique qui favorise la discussion. Ensuite, recueillir et prendre en compte les impressions, et ajuster le projet en conséquence.

PHASE 3

Inciter davantage les membres de la communauté à prendre part au processus de planification. Continuer à recueillir les avis de la communauté et les appliquer au projet.

PHASE 4

Donner aux membres de la communauté les moyens de prendre des décisions concernant le projet. Finaliser les avis reçus et faire un rapport.



Un cadre de travail pour favoriser la participation

En plus des phases, nous avons également rassemblé un cadre de travail destiné à favoriser la participation. En facilitant l'accès aux événements et aux outils de participation en adaptant le lieu, l'horaire, etc. en fonction du groupe ciblé, vous pouvez créer un espace de participation chaleureux et accueillant qui répond aux besoins de la communauté.

Phase 0

Discuter avec les promoteurs afin de déterminer si leurs objectifs et leur vision du projet s'alignent sur ceux des organismes de bienfaisance, des organismes sans but lucratif et des organismes à vocation sociale. Déterminer avec qui engager des discussions et quelles stratégies de participation communautaire utiliser.

Recueillir les réactions

À la fin de toutes les phases, nous vous recommandons de marquer une pause et de prendre le temps de recueillir les commentaires des citoyens, d'évaluer les enseignements tirés et de les intégrer dans la phase suivante.



Description de la méthode :
Identifier les groupes de la communauté concernés. Déterminer les meilleures stratégies possibles pour encourager la participation communautaire, et le plan d'action à mettre en place pour inclure et appliquer les consultations communautaires menées dans le cadre du processus de participation dans le projet.

Description de la méthode :
Réunions destinées à permettre aux organismes à but non lucratif et de bienfaisance de rencontrer des partenaires potentiels (c'est-à-dire des promoteurs) et de discuter de la possibilité de former un partenariat fondé sur des visions, des idées et des opinions similaires.

Description de la méthode :
Élaborer des questions sur les possibilités de construction et de rénovation à poser aux partenaires potentiels. L'objectif de ces questions est de comprendre comment un partenaire potentiel envisage de réaliser le projet en question, et de savoir si sa vision s'aligne avec la votre afin que vous puissiez travailler ensemble.

Description de la méthode :
Organiser une marche exploratoire dans un environnement local pour en recenser les attributs. Cette méthode permettra d'assurer l'inclusion d'exemples concrets. S'assurer que la vision et les priorités correspondent aux changements prévus en matière de construction ou de site.

Description de la méthode :
Inclure des services en ligne qui favorisent la collaboration et la discussion afin d'assurer la participation, et ce même sans présence physique.

Outils possibles :
Narration numérique, atelier en ligne, interactions par le biais des médias sociaux, des sites Web et des courriels.

Remarque : Ces outils peuvent être utilisés par les organismes de bienfaisance, les promoteurs, les municipalités et les organismes sans but lucratif.

Phase 1

Former les planificateurs et les promoteurs à la culture, aux structures et aux obstacles à la participation. Sensibiliser/informer la communauté sur le projet, et entrer en contact avec les membres de la communauté.



Intégrer les processus impliquant les populations autochtones dans les pratiques de planification traditionnelles



Sensibilisation



Groupe de référence communautaire (GRC)



SpeakOut (journée portes ouvertes informelle)



Groupes de discussion



Partages de récits et discussions informelles



Technologies numériques

Description de la méthode :

Travailler avec les aînés autochtones et les membres de la communauté pour intégrer les pratiques autochtones au projet lorsque celui-ci comprend des options de logement destinées aux peuples autochtones. Il est essentiel d'inclure les voix et l'expertise des peuples autochtones dans le cadre de la mise en place du processus et des stratégies de participation.

Outils possibles :

Cercles d'apprentissage/séances de participation, planification communautaire globale.

Cette méthode serait pertinente auprès des groupes autochtones.

Description de la méthode :

Sensibiliser la communauté par divers moyens afin de s'assurer que les personnes susceptibles d'être touchées ou d'avoir leur mot à dire sont au courant d'un projet à venir qui nécessite leur participation.

Outils possibles :

Stratégies de sensibilisation annoncées, partage de l'information par le biais des médias sociaux, des sites Web et des courriels.

Description de la méthode :

Sélectionner les individus concernés par le biais de la communauté locale pour faciliter les discussions et servir d'intermédiaire entre les planificateurs, les promoteurs, les municipalités, les organismes de bienfaisance et les groupes particuliers. Le GRC servira à définir le projet et ses besoins et à promouvoir la mobilisation dans le processus de participation.

Description de la méthode :

Organiser des journées portes ouvertes qui prennent la forme de réunions publiques informelles et interactives conçues pour faire participer les membres de la communauté de manière structurée. Elles peuvent être organisées au début (pour présenter un projet à une communauté) ou à la fin d'un processus (par exemple, pour obtenir une rétroaction à partir des données recueillies lors des autres réunions). Les journées portes ouvertes peuvent avoir lieu à plusieurs endroits et à différents moments pour garantir une participation maximale.

Description de la méthode :

Organiser des réunions destinées à des groupes spécifiques de personnes qui s'intéressent au projet ou qui devraient y participer, afin que les planificateurs et les promoteurs puissent recueillir les différents avis et en tirer des leçons.

Description de la méthode :

Mettre en place une plateforme informelle où les personnes peuvent partager leurs idées et se sentir à l'aise pour le faire (par exemple, un café). L'objectif est de comprendre les expériences des groupes dans l'environnement urbain et la façon dont leurs vies sont façonnées par le quartier où ils vivent.

Description de la méthode :

Créer une page Web, faire de la publicité, mener des actions de sensibilisation via les médias sociaux, et contacter directement (par téléphone ou par courriel) les membres de la communauté et les groupes visés pour les informer du projet et les inviter à participer au processus de planification. Il est également possible d'envoyer des enquêtes en ligne pour lancer le processus de consultation. Envoyer des documents papier aux personnes et aux communautés qui n'ont pas accès à la technologie.

Outils possibles :

Enquêtes en ligne, ateliers en ligne, médias sociaux.

Recueillir les réactions

À la fin de toutes les phases, nous vous recommandons de marquer une pause et de prendre le temps de recueillir les commentaires des citoyens, d'évaluer les enseignements tirés et de les intégrer dans la phase suivante.

Remarque : Ces outils peuvent être utilisés par tous les groupes de parties prenantes énumérés aux pages 5 à 16. Lors de la sélection des outils à utiliser, nous vous recommandons de tenir compte de l'avis des groupes que vous souhaitez impliquer et de vous concentrer sur les groupes que vous avez identifiés comme prioritaires pour votre projet.

Phase 2

Recueillir les avis de la communauté. Consulter et faire participer la communauté à l'étape de planification grâce à un processus de participation dynamique qui favorise la discussion. Ensuite, recueillir et prendre en compte les impressions, et ajuster le projet en conséquence.



Panneaux communautaires et tableaux à idées

Description de la méthode :

Installer un tableau de participation informel que les planificateurs peuvent suivre de près et dont ils peuvent s'inspirer. Des tableaux à idées peuvent ainsi être installés dans les quartiers afin que tout le monde puisse en prendre connaissance et partager ses idées.



Cartographies et ateliers communautaires

Description de la méthode :

Demander aux citoyens de dessiner une carte visuelle pour illustrer leur quartier et refléter la perception qu'ils en ont. La cartographie est un moyen utile de faire participer des personnes possédant tous les niveaux de capacité. Divers aspects peuvent être cartographiés, notamment l'utilisation des sols, les atouts de la communauté, les installations et les options de transport, et ce dans le but d'offrir un aperçu d'une zone. La cartographie peut se faire en personne ou en ligne.



Diagnostic urbain

Description de la méthode :

Organiser une marche exploratoire avec divers groupes dans un environnement local pour en identifier les attributs. Cette méthode permettra d'assurer l'inclusion d'exemples concrets. Assurez-vous que la vision et les priorités du projet correspondent aux changements prévus en matière de construction ou de site.

Outils possibles :

Processus de participation au niveau des quartiers, outil Recitoire.



Enquêtes

Description de la méthode :

Les enquêtes servent à comprendre les besoins et les opinions d'un grand nombre de personnes dans un format standardisé. Elles peuvent être distribuées en ligne, par texto, ou en papier si vous en avez l'occasion dans le cadre du processus que vous mettez en place pour promouvoir la participation. C'est un excellent moyen de recueillir des données quantitatives et qualitatives. Dans certaines communautés, il peut s'avérer nécessaire de déposer les questionnaires papier à un point central (comme un centre communautaire) et de récupérer les documents remplis plus tard, en fonction de l'accès à la technologie. Selon le public que vous souhaitez mobiliser, envisagez de proposer l'enquête dans des langues autres que l'anglais.



Réinvention des méthodes de participation traditionnelles

Description de la méthode :

Sortir des sentiers battus et mettre en œuvre des stratégies qui ne sont peut-être pas souvent mises en place, mais qui auront très probablement une incidence positive considérable sur la participation de divers groupes.

Outils possibles :

Formation au plaidoyer, tableaux communautaires et tableaux à idées, diagnostic urbain, atelier d'art en public.



Hausse du financement et de la transparence des données

Description de la méthode :

Améliorer la disponibilité et la transparence des informations pour les communautés et augmenter le financement des groupes qui peuvent s'avérer sous-financés.

Autres outils possibles : Partages de récits et discussions informelles, réunions publiques, réunions en espace ouvert.

Remarque : Ces outils peuvent être utilisés par tous les groupes de parties prenantes énumérés aux pages 5 à 16. Lors de la sélection des outils à utiliser, nous vous recommandons de tenir compte de l'avis des groupes que vous souhaitez impliquer et de vous concentrer sur les groupes que vous avez identifiés comme prioritaires pour votre projet.

Phase 3

Inciter davantage les membres de la communauté à prendre part au processus de planification. Continuer à recueillir les avis de la communauté et les appliquer au projet.



Ateliers communautaires

Description de la méthode :

Les ateliers communautaires consistent à rassembler les membres de la communauté dans le but de se pencher sur un problème ou d'apporter des solutions. En fonction de la conception de l'atelier et du problème abordé, les ateliers communautaires peuvent servir à informer, à consulter ou à mobiliser la population, voire à assurer une collaboration avec celle-ci. Cette méthode peut inclure un exercice de cartographie communautaire.



Ateliers d'art en public

Description de la méthode :

Organiser des séances animées qui encouragent les membres de la communauté à participer au processus de planification en utilisant l'art pour exprimer leurs idées et envisager l'avenir de leurs communautés.



Sommets communautaires

Description de la méthode :

Organiser un événement, en général sur un ou deux jours pour les participants, axé sur des questions particulières ou sur un groupe communautaire ou démographique particulier. Les sommets peuvent inclure une série de techniques et d'outils interactifs, collaboratifs et délibératifs. Il peut s'agir d'un excellent outil pour intégrer d'autres méthodes telles que l'exploitation de l'art et de la créativité, la cartographie communautaire, etc.



Séances de charrette de conception

Description de la méthode :

Mettre en place une charrette de conception, c'est-à-dire un autre outil de participation, qui se déroule sur plusieurs jours. Elle mobilise généralement des membres et des groupes de la communauté, l'équipe chargée du projet, des spécialistes de la planification et de la conception, et des experts techniques. Les participants travaillent en petits groupes et collaborent pour cerner les tendances et les problèmes concernant la conception et le développement d'un projet bien précis, y compris les contraintes, les possibilités et les solutions.



Urbanisme éphémère

Description de la méthode :

Réaliser des interventions peu coûteuses dans le but d'aider les membres de la communauté à expérimenter les changements proposés avant leur mise en œuvre. En général, les changements concernent les paysages de rue et les espaces publics et communautaires (par exemple, les pistes cyclables ou les terrasses temporaires).



Forums en ligne

Description de la méthode :

Organiser des forums de discussion en ligne qui peuvent se dérouler sur diverses plateformes telles que les enquêtes en ligne, les médias sociaux, les évaluations, les votes et la télévision numérique interactive. Les activités en ligne permettent aux citoyens de choisir où, quand et pendant combien de temps ils souhaitent participer. Cette méthode permet aux membres de la communauté de publier des commentaires et d'entamer un dialogue sur le projet en question.

Recueillir les réactions

À la fin de toutes les phases, nous vous recommandons de marquer une pause et de prendre le temps de recueillir les commentaires des citoyens, d'évaluer les enseignements tirés et de les intégrer dans la phase suivante.

Remarque : Ces outils peuvent être utilisés par tous les groupes de parties prenantes énumérés aux pages 5 à 16. Lors de la sélection des outils à utiliser, nous vous recommandons de tenir compte de l'avis des groupes que vous souhaitez impliquer et de vous concentrer sur les groupes que vous avez identifiés comme prioritaires pour votre projet.

Autres outils possibles : Groupes de discussion, partages de récits et discussions informelles.

Phase 4

Donner aux membres de la communauté les moyens de prendre des décisions concernant le projet. Finaliser les avis reçus et faire un rapport.



Formation au plaidoyer

Description de la méthode :

Donner aux membres de la communauté les moyens de participer aux processus de planification, et leur fournir des outils et une formation pour communiquer directement avec les décideurs, y compris les élus. Cet objectif implique une formation à la prise de parole en public et à la facilitation des échanges.



Élaboration participative du budget

Description de la méthode :

Les membres de la communauté prennent des décisions sur la manière de dépenser une partie du budget public. Cette méthode permet aux contribuables de travailler avec les fonctionnaires et les décideurs pour prendre les décisions budgétaires qui affectent directement leur vie.



Jurys citoyens

Description de la méthode :

Créer un groupe de citoyens, représentatif du grand public, qui se réunit pour examiner une question complexe en rassemblant des données probantes, en délibérant, puis en prenant une décision. En règle générale, un groupe consultatif compétent en la matière examine les conclusions ou les rapports du jury et convient des mesures à prendre, le cas échéant, à la suite des recommandations ou des décisions. Ces réunions peuvent se dérouler en personne ou en ligne.



Panel de citoyens

Description de la méthode :

Réunir en permanence un groupe important de représentants de la communauté locale (environ 1 000 à 2 000 personnes) qui délibèrent sur diverses questions pendant une période donnée. Le panel est interrogé plusieurs fois par an, par courrier, par téléphone ou en ligne, afin de comprendre les attitudes, les réactions et les comportements des membres de la communauté, ainsi que les problèmes qui les touchent.



Finalisation et compilation des commentaires

Description de la méthode :

Élaborer et mettre en œuvre un plan pour créer des liens avec tous les participants et les remercier de leur contribution. Il s'agit de la dernière phase du processus. Donner un aperçu de la manière dont la contribution de la communauté a aidé à mettre en place le processus. Joindre un résumé du rapport de participation. Prévoir du temps pour que les membres de la communauté puissent donner leurs avis sur ce rapport. Ensuite, trouver un moyen de les informer des prochaines étapes.

Note: Ces outils peuvent être utilisés par tous les groupes de parties prenantes énumérés aux pages 5 à 16. Lors de la sélection des outils à utiliser, nous vous recommandons de tenir compte de l'avis des groupes que vous souhaitez impliquer et de vous concentrer sur les groupes que vous avez identifiés comme prioritaires pour votre projet.

Un cadre de travail pour favoriser la participation

Au fur et à mesure de votre progression dans les phases du processus de participation, nous avons dressé une liste de dix composants qui devraient être pris en considération pour garantir la facilité d'accès aux événements et aux outils de participation en fonction du lieu, du temps, etc.

1 Mettre en place un espace chaleureux et accueillant propice à la participation qui répond aux besoins des différents groupes.

Il est important de créer un environnement où chaque participant se sent à l'aise et souhaite apporter sa contribution. Le fait de proposer différentes collations contribue à offrir un environnement chaleureux. Tenez compte de la disposition de la pièce et des besoins individuels et collectifs.

2 Augmenter le nombre de lieux de participation disponibles.

Organisez les discussions et les activités de participation dans des lieux que les groupes marginalisés connaissent déjà et où ils peuvent facilement se rendre, comme les centres communautaires locaux. Lorsque vous choisissez un emplacement, prenez la proximité des transports en commun en considération. En outre, réfléchissez à la manière dont une personne ayant des besoins particuliers en matière d'accessibilité pourrait s'y rendre et s'y déplacer, notamment en ce qui concerne l'entrée, la sortie et l'utilisation des toilettes.

3 Offrir des plages horaires et des durées variables pour les événements de participation.

Chacun a un emploi du temps différent. Organisez des événements à différents moments de la journée et de la semaine, afin que chacun ait la possibilité de participer. Communiquez les résultats des réunions afin qu'un participant manquant une réunion ait l'impression de pouvoir reprendre la discussion et de continuer à se sentir valorisé tout au long du processus.

4 Inclure des titres de transport et des programmes de covoiturage gratuits.

Proposez aux groupes des bons ou des coupons qui permettent de se rendre gratuitement aux réunions en transport en commun, ou mettez en place des programmes de covoiturage dans le cadre desquels des bénévoles peuvent aller chercher les personnes qui nécessitent une assistance pour se rendre aux séances et en revenir.

Un cadre de travail pour favoriser la participation

5 Utiliser les technologies et les communications numériques.

Inclure davantage de services en ligne qui favorisent la collaboration et la discussion afin que participation ne dépende pas de la présence physique. Veillez également à l'accessibilité des outils numériques. Dans le même temps, ne vous fiez pas à 100 % aux solutions numériques. Certains membres de communautés marginalisées n'ont peut-être pas accès à la technologie, ce qui pourrait limiter leur capacité à participer, à moins que vous n'ayez d'autres options à leur proposer.

6 Engager des traducteurs ou des interprètes, y compris en langue des signes, pour surmonter les barrières linguistiques.

Dans la mesure du possible, le matériel écrit ou imprimé doit être multilingue. Fournissez des options audio, si possible. En cas de réunion en personne, il convient de faire appel à des interprètes pour surmonter les barrières linguistiques. Il convient d'engager des traducteurs en braille et des interprètes en langue des signes si des membres de la communauté malentendants ou malvoyants assistent à la réunion.

7 Fournir des incitations (cartes-cadeaux, nourriture, etc.)

Les incitations montrent aux participants à quel point leur temps et leur contribution sont appréciés. Pour certains membres de la communauté, les incitations peuvent également représenter un facteur de motivation pour encourager leur participation initiale ou continue, car ils sont indemnisés pour leur temps d'une manière pratique qui leur apporte également une aide indispensable.

8 Fournir des services de garde d'enfants gratuits.

Les parents et les tuteurs, notamment les parents isolés, ayant de jeunes enfants doivent avoir la possibilité de participer aux réunions communautaires. Offrez une garde d'enfants gratuite pour les participants. Invitez les enfants aux réunions ou faites en sorte que les réunions soient organisées pendant des événements ludiques pour les enfants afin d'assurer la participation des parents.

Un cadre de travail pour favoriser la participation

9 Consulter au préalable les leaders ou les aînés de la communauté.

Si vous prévoyez d'impliquer les membres d'une communauté, prenez le temps de comprendre leur culture et leur façon d'interagir les uns avec les autres. Demandez l'avis de ceux qui sont considérés comme des leaders par les membres de cette communauté avant de mener des actions de sensibilisation pour vous assurer que votre approche et vos interactions sont appropriées et qu'elles offrent un espace sûr et accueillant propice aux discussions. Compensez ces leaders pour leur contribution et leurs conseils d'une manière appropriée.

10 Prendre le temps d'écouter, d'être sensible à la cause et d'agir en fonction des réactions recueillies.

Le point le plus important pour garantir la mobilisation des membres de la communauté est d'écouter attentivement ce qu'ils ont à dire, de répondre à leurs questions et d'agir en conséquence.



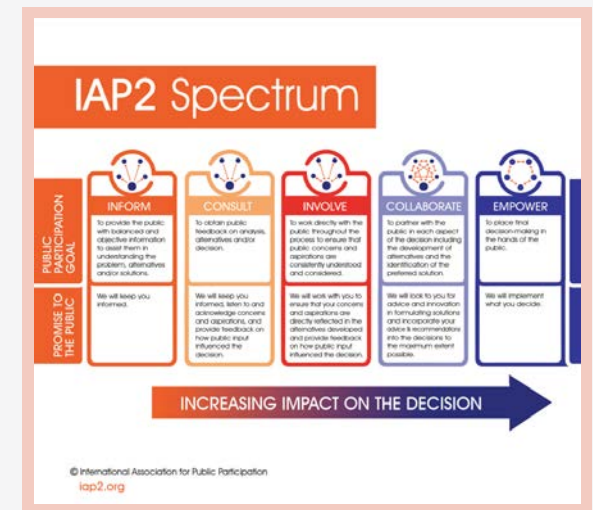
Matrice de la Boîte à outils sur la participation communautaire

WATERLOO REGION Community Foundation Matrice de la Boîte à outils sur la participation

Légende
● Fortement recommandé
● Recommandé
● Facultatif

Méthodes et outils de participation	Description	Niveau de participation du public					Avantages	Points à considérer	Importance
		INFORMER	CONSULTER	INVOLVER	COLLABORER	EMPOWERER			
Stratégies de communication (journaux, télévision, radio, Internet)	Les journaux, les stations de radio et les autres moyens de communication de masse peuvent être utilisés pour informer le public des événements et des activités de participation à venir (Gouvernement du Queensland, 2017)	✓					Moyen très rapide et efficace d'atteindre un large public. Peut servir d'appel à l'action concret pour motiver la population.	<ul style="list-style-type: none"> Peut prendre beaucoup de temps, les sites Web nécessitent une maintenance et des investissements réguliers. Ressources nécessaires pour contribuer à l'évaluation et au suivi des sites Web, à la transmission de commentaires à la communauté, à la mise à jour du contenu et à la surveillance de l'expérience utilisateur des plateformes de médias sociaux et des sites Web de projets utilisés. Présentation des informations à l'aide de graphiques simples et d'un langage non technique. Spécialistes hebdomadaires des courriels afin d'éviter tout problème, de répondre aux communautés et d'empêcher toute mauvaise communication des informations. 	●
Formation au leadership	Donner aux membres de la communauté les moyens de participer aux processus de planification du gouvernement, et leur fournir des outils et une formation pour communiquer directement avec les décideurs et les élus. Cet objectif implique une formation à la prise de parole en public et à la facilitation des échanges. (Futuresense, 2014)	✓	✓	✓	✓	✓	Contribue à donner confiance aux membres de la communauté pour mieux comprendre le processus de planification. Donne la possibilité aux personnes concernées de participer.	<ul style="list-style-type: none"> Peut être réalisée en ligne. Méthode privilégiée: formation en personne. Les communautés d'intérêt peuvent se sentir exclues par ce processus. Veillez donc à assurer un processus équitable et un environnement accueillant. Financement potentiel accordé à la communauté afin qu'elle puisse organiser ses propres ateliers et formations. 	●
Comité consultatif des citoyens	Les comités consultatifs de citoyens (CCC) sont composés de 4 à 8 membres qui offrent à la communauté des conseils éclairés sur les politiques, les plans, les initiatives et les questions connexes. Se réunissant régulièrement, ils sont souvent présidés par un conseiller municipal ou une personne en charge du projet. Les CCC peuvent être mis sur pied pour une période déterminée et un but particulier. Leur création peut également viser à fournir des orientations à long terme sur certains sujets relevant de la compétence d'une municipalité. (Institut Tamarack, s.d.)	✓	✓	✓	✓	✓	Les citoyens peuvent exprimer leurs opinions et leurs préoccupations sur toute une série de sujets liés à la planification (par exemple, le transport, le développement économique communautaire, les questions sociales, la gestion de l'environnement, le budget, etc.). Les membres apprennent des informations essentielles en discutant des sujets de manière approfondie et en écoutant un éventail de points de vue. Les CCC peuvent contribuer à la résolution collective des conflits.	<ul style="list-style-type: none"> Différenciez au type de représentation communautaire et à l'expertise nécessaires pour répondre à la question que vous abordez. Une représentation complète des intérêts des citoyens est idéale, bien que difficile, étant donné la taille des comités. Déterminez le rôle spécifique du comité (par exemple, consultatif, collaboratif). Déterminez quel sera l'objectif des discussions et tenez compte des progrès réalisés. 	●

© 2017 par le Waterloo Region Community Foundation. 10e édition.
 Matrice de la Boîte à outils sur la participation communautaire. Septembre 2022
 300-0 KING STREET WEST, WATERLOO, ON N0Y 1A5 | WRCF.CA



La matrice de la Boîte à outils sur la participation communautaire (PDF)

La matrice de la boîte à outils sur la participation communautaire vous propose différentes solutions pour aborder les différents groupes de parties prenantes. Ce document a été adapté à partir d'une matrice d'options d'outils de participation communautaire qui a été publiée en 2017 par le Department of State Development, Manufacturing, Infrastructure and Planning de l'État du Queensland. Cette matrice a intégré les cinq niveaux de participation du public tels que définis par le Spectrum de l'Association internationale de la participation publique (IAP2).

Spectrum de l'IAP2 (PDF)

Avec la permission de l'Association internationale pour la participation du public (IAP2), nous avons également inclus un lien vers le Spectrum de l'IAP2 pour vous fournir plus de renseignements sur chacun des cinq niveaux de participation.

www.iap2.org

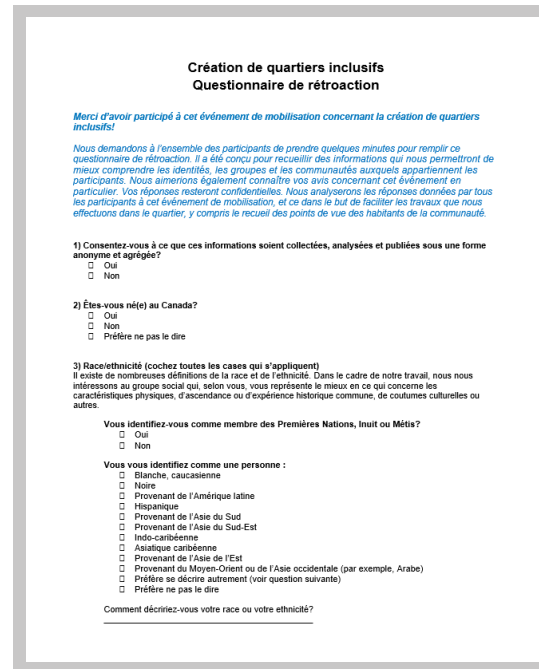
Ressources complémentaires



Questionnaire et cadre de planification préalable (pdf)

Le Social Planning and Research Council of British Columbia a élaboré deux feuilles de route sur les plans de participation, lesquelles peuvent être consultées pour planifier à l'avance votre processus de participation communautaire. Nous les avons incluses comme outil de référence utile dans cette boîte à outils.

Source: <https://www.sparc.bc.ca/wp-content/uploads/2017/03/community-engagement-toolkit.pdf>



Questionnaire de rétroaction (docx)

Le questionnaire de rétroaction vous aidera à recevoir un retour d'information honnête de la part des participants afin : (1) de promouvoir la transparence des communications avec la communauté; (2) d'évaluer si l'équité fait correctement partie de l'activité de participation; (3) de participer au développement et au processus de participation dans son ensemble.

Études de cas

Melbourne (Australie)

Avec environ 140 cultures différentes, la ville de Melbourne reconnaît sa diversité et en est fière (City of Melbourne, s.d.). Parallèlement à la reconnaissance de la valeur de sa population diversifiée, Melbourne a lancé un processus politique et un cadre d'orientation solides pour gérer la participation communautaire et garantir la mobilisation de ces divers groupes (Katsonis, 2019). En tant que membre de l'Association internationale pour la participation publique, les responsables municipaux et les planificateurs s'efforcent non seulement de suivre, mais aussi de réinventer constamment les meilleures pratiques en matière de participation communautaire (Chuong et al., 2012).

Grâce à une évaluation du projet Future Melbourne 2026, dans le cadre duquel les membres de la communauté ont élaboré un plan décennal pour la ville, Katsonis (2019) affirme qu'un leadership fort de la ville est nécessaire pour assurer un processus de participation solide. Ce projet permet d'identifier plusieurs autres pratiques exemplaires, notamment l'importance de définir des objectifs et une portée clairs pour le projet dès le début du processus, et d'allouer une quantité suffisante de temps et de ressources avant de se lancer dans un projet (Katsonis, 2019). Le cadre directeur de Melbourne repose sur quatre piliers fondamentaux (Chuong et al., 2012) :

La population;
La pratique;

La stratégie;
Les résultats.

Chaque pilier s'appuie sur des principes directeurs et des pratiques exemplaires qui peuvent éclairer la participation communautaire dans la région de Waterloo.

Le pilier 1 (la population) souligne l'importance de renforcer la capacité des membres de l'organisme ou du projet à mener des activités de participation communautaire de manière équitable (Chuong et al., 2012).

Le pilier 2 (la pratique) exige que la participation communautaire soit concrètement intégrée dans la culture de l'organisme et du projet (Chuong et al., 2012).

Le pilier 3 (la stratégie) exige que toute élaboration de stratégie ou que tout lancement de projet suive des principes reconnus en matière de participation communautaire (Chuong et al., 2012).

Le pilier 4 (les résultats) souligne la nécessité de réfléchir à ce processus et de l'évaluer pour garantir son actualisation et son efficacité optimale (Chuong et al., 2012).



Étude de cas : Melbourne (Australie)

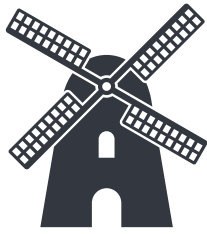
La ville de Melbourne est de plus en plus reconnue pour son utilisation de techniques de participation communautaire authentiques et innovantes (U4SSC, 2020). La ville et même l'État plus vaste de Victoria, en Australie, encouragent une rupture avec les méthodes traditionnelles connues pour être non inclusives (Chuong et al., 2012).

Un exemple intéressant de méthode innovante est connu sous le nom d'« Appreciative Inquiry », qui vise à créer un environnement se rapprochant de l'entretien ou de la narration, dans le but de mettre en perspective certains sujets, questions ou projets (Chuong et al., 2012). La « Kitchen Table Conversation » constitue un autre exemple dans le cadre duquel un fonctionnaire rejoint un ou plusieurs membres de la communauté chez eux pour discuter d'une question ou d'un projet, et s'inspirer de leur point de vue ou de leur expérience (U4SSC, 2020).

Ces méthodes sont considérées comme des moyens positifs de s'engager auprès de la communauté locale. Plusieurs pratiques exemplaires peuvent en être tirées. Par exemple, lorsque ces techniques sont introduites au début du processus de participation, la communauté a le sentiment que sa voix est vraiment entendue et qu'elle est utilisée pour contribuer à un projet (Savic, 2015). Le fait de s'adresser directement à la communauté et aux groupes que l'on souhaite mobiliser peut éliminer les obstacles à leur participation (U4SSC, 2020).

Études de cas

Amsterdam (Pays-Bas)



Les Pays-Bas sont connus pour leur aménagement urbain d'avant-garde en matière de durabilité et de réduction des répercussions sur l'environnement. Sa capitale, Amsterdam, est non seulement réputée pour être une ville durable, mais aussi une ville intelligente (Capra, 2018). Alors que les villes intelligentes ont tendance à être associées aux technologies et au progrès technologique, le projet de ville intelligente d'Amsterdam vise à rassembler les citoyens afin de contribuer aux projets d'aménagement urbain (Capra, 2018).

Afin d'améliorer le bien-être et la qualité de vie des citoyens au sein d'une communauté, une ville intelligente entend promouvoir la participation en créant des liens significatifs entre tous les citoyens, la communauté des promoteurs locaux, les artistes et les institutions culturelles, les entrepreneurs, les universités et les entreprises (jeunes ou non) afin de créer une ville accessible et inclusive (Bates, s.d.).

Le projet de ville intelligente d'Amsterdam fait partie du Conseil économique de la ville, un organisme qui travaille sur l'avenir de la région métropolitaine de la capitale. Il vise à construire de meilleures rues et de meilleurs quartiers en suivant trois grands principes (Bates, s.d.) :

1. Une interaction bidirectionnelle entre les citoyens et le secteur privé dans le cadre du développement du projet de ville intelligente (c'est-à-dire le dialogue stratégique, les programmes, les projets, les services de conseil et d'analyse) qui permet aux citoyens de participer à la prise de décisions et de bénéficier de manière équitable des résultats obtenus;
2. Un accès équitable aux informations et aux données (accessibles à tout le monde, y compris les personnes qui utilisent des technologies d'assistance);
3. Une réponse aux retours d'information des citoyens (interaction bidirectionnelle) pour répondre à leurs besoins et à leurs attentes en matière de changement, tels que suscités par leur participation et leurs interactions.

Grâce à ces principes, le projet de ville intelligente d'Amsterdam garantit que les innovations apportées contribuent réellement à la création de villes plus propres, plus vertes et plus saines en utilisant les données et les technologies pour améliorer la qualité de vie des citoyens. En se concentrant sur la collaboration entre les citoyens et les parties prenantes qui a vu le jour grâce à des partenariats public-privé, il est possible de résoudre des problèmes complexes en vue d'atteindre des objectifs communs (Values First, s.d.).

Le quartier d'Amstelkwartier à Amsterdam possède une histoire riche. Il est unique en raison de son emplacement géographique et des résidents et des propriétaires d'entreprises habitant dans le quartier (Tuinzing, s.d.). En utilisant les lignes

directrices du projet de ville intelligente, les principales parties prenantes d'Amstelkwartier (composées d'entrepreneurs, de promoteurs immobiliers, d'artistes et de citoyens – originaires de la région ou qui la visitent) et la municipalité d'Amsterdam ont travaillé main dans la main pour créer des thèmes clés pour le quartier :

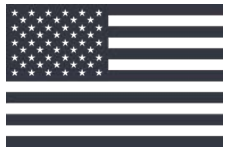
- Eau (lieu de baignade, triathlon, taxi aquatique, musée de l'eau);
- Histoire (tache de peinture de Rembrandt, parcours artistique, récits);
- Circularité (projet de compostage, échange d'énergie, circuits d'eau);
- Augmentation des zones rurales vertes;
- Besoins quotidiens (sécurité, commerces, santé, etc.).

Ces thèmes clés ont été intégrés aux lignes directrices du projet de ville intelligente afin de créer des projets capables de répondre aux concepts clés d'Amstelkwartier. Exemples de projets : un projet de compostage de la circularité (collecte de plastique et d'eaux usées pour produire de l'énergie et transformer les déchets en nouveaux matériaux), le projet de sécurité d'Amstelkwartier (systèmes d'éclairage public intelligents) et des projets de mobilité (vélos et voitures électriques).

En plus d'améliorer l'identité unique de ce quartier néerlandais, ces projets ont aussi permis à de nombreux groupes de parties prenantes de collaborer afin de promouvoir une amélioration mutuelle dans un lieu apprécié et accessible à tous les résidents et aux innombrables visiteurs.

Études de cas

Houston (Texas, États-Unis)



Houston, au Texas, est la ville la plus diversifiée des États-Unis (Greater Houston Partnership, 2021). Bien que les problèmes de racisme systémique et d'inégalité raciale persistent dans la ville, de nombreuses initiatives d'autonomisation communautaire ont également vu le jour.

Project Row Houses (PRH) représente le projet communautaire le plus réussi de Houston. Il fait appel à l'art, à la mobilisation et à l'action directe pour faire prospérer les quartiers (Ansporn, 2018).

PRH fait appel à des artistes et à des résidents locaux dans le cadre du processus de réaménagement de la ville, en s'appuyant sur l'histoire et la culture de la zone concernée. Cet organisme tire profit des logements abordables pour mettre l'accent sur la participation communautaire par le biais de l'inclusion, et sur les résultats équitables par le biais de la cocréation d'espaces publics (Ladet & Burrowes, 2018).

La cocréation d'espaces publics commence par une collaboration entre les citoyens dans le but d'améliorer l'environnement local. Celle-ci va au-delà du réaménagement urbain et soutient des modèles d'utilisation uniques au niveau local (Fondation McConnell, 2021). Le lien entre le développement communautaire et l'art figure au premier plan du projet de PRH, qui permet de concrétiser les solutions durables au sein des communautés marginalisées. Le site du Project Row est situé dans le Third Ward de Houston, qui est l'un des plus anciens quartiers afro-américains de la ville.

En 25 ans, le site englobe désormais cinq pâtés de maisons et 39 structures d'habitation, qui offrent un

espace propice à diverses initiatives communautaires telles que des programmes artistiques et des activités de développement du quartier. Parmi les groupes qui ont été responsabilisés grâce au PRH figurent de jeunes mères célibataires avec enfants, de petites entreprises locales, des artistes désireux d'enrichir la vie des autres et des voisins disposant de peu de ressources (Project Row Houses, 2021).

Bien que les initiatives de PRH soient profondément enracinées dans le Third Ward de Houston, le travail accompli s'étend au-delà de cette zone, et les modèles utilisés pour les ateliers d'art et les séances de participation sociale s'appliquent à diverses communautés dans le monde entier (Project Row Houses, 2021). L'un des principaux objectifs du projet de PRH est la stabilisation des logements abordables. En 2003, l'organisme a créé une succursale appelée Row House CDC, qui est née de la participation des citoyens au Young Mothers Residential Program.

Ce programme a permis de reconnaître un besoin de logement et de services sociaux pour les jeunes mères, et de favoriser l'interdépendance et l'indépendance.

Row House CDC fournit maintenant des logements abordables permanents aux personnes percevant des revenus faibles à modérés. En 2018, la branche avait offert un toit à 56 familles (Ladet & Burrowes, 2018).

La capacité de l'organisme à promouvoir un développement équitable tout en préservant l'héritage de la communauté et en soutenant les résidents de longue date en luttant contre le déplacement et l'embourgeoisement par le biais de la cocréation d'espaces publics, rend ce cas unique en son genre. La prise en compte des avis de la communauté favorise la création d'espaces

communautaires prospères. Cette approche permet de construire des espaces culturellement riches et sains au sein desquels les citoyens s'épanouissent, afin de comprendre la valeur sociale et les besoins individuels des groupes de résidents occupant les logements abordables construits dans le cadre des nouveaux projets de développement.

Les projets de construction de logements et les efforts de planification connexes mettent l'accent sur les stratégies visant à réimaginer un espace donné tout en favorisant l'équité dans les nouveaux projets de développement. Ce projet démontre que les processus avant-gardistes, intentionnels et fondés sur l'équité peuvent faire revivre une zone et faire profiter les résidents de longue date et les nouveaux arrivants des avantages qui en découlent (Ladet & Burrowes, 2018).

Comme le cite la directrice exécutive de PRH, « la croissance équitable d'une communauté implique que les résidents s'épanouissent et que la communauté continue de se développer grâce à ses résidents » (Ladet & Burrowes, 2018). Les approches suivantes ont été élaborées dans le cadre de la cocréation d'espaces publics équitables, et toutes soulignent l'importance d'une participation précoce de la communauté :

1. Élaboration d'une liste des installations et des bâtiments dans la zone ciblée;
2. Promotion de la diversité économique par le biais de projets de développement pour les citoyens percevant des revenus mixtes;
3. Promotion des initiatives ou des possibilités de logement abordable auprès des propriétaires d'entreprises et des résidents actuels;
4. Renforcement de la sensibilisation aux possibilités d'aide publique pour les propriétaires d'entreprises et les résidents tout au long du projet de réaménagement (Ladet & Burrowes, 2018).

Études de cas

Vancouver (Colombie-Britannique)



Vancouver est connue pour être l'une des villes les plus dynamiques et les plus agréables à vivre du Canada. Elle est également reconnue comme un chef de file dans la contribution aux meilleures pratiques durables (Ville de Vancouver, s.d.). La ville a mis en place des plans communautaires qui sont utilisés comme documents d'orientation pour aider à bâtir des communautés épanouies. En vue de garantir le succès de ces plans, les citoyens sont continuellement encouragés à participer aux projets municipaux et communautaires (Ville de Vancouver, s.d.).

Leur mobilisation a permis d'initier et de mettre en place des pratiques de participation réussies et des plans stratégiques pour bâtir des communautés épanouies. La ville intègre les principes directeurs suivants pour encourager la promotion de la participation communautaire :

- Responsabilisation;
- Inclusivité;
- Transparence;
- Engagement;
- Réactivité.

Ces principes directeurs sont adaptés de Metro Vancouver (une fédération de 21 municipalités dont Vancouver) et sont incorporés dans les plans et stratégies de participation communautaire (Metro Vancouver, s.d.).

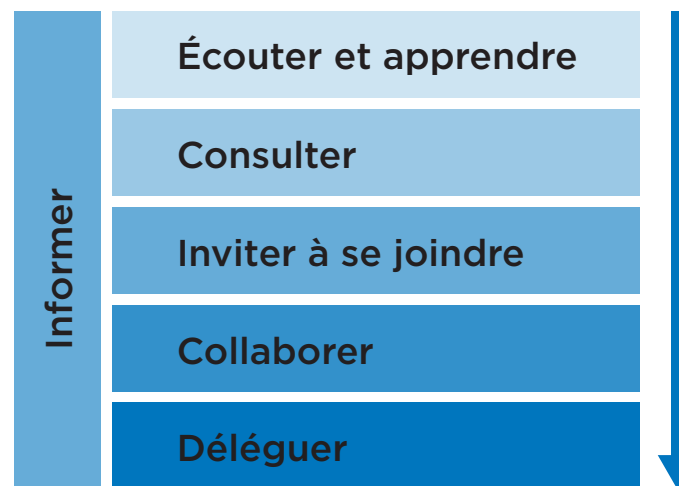
Il est monnaie courante à Vancouver de promouvoir la participation du public afin que celui-ci puisse aborder des questions d'importance commune, recueillir les idées de différents groupes de discussion, et résoudre des conflits qui touchent l'ensemble de la population. Cette pratique vise également à mobiliser la communauté dans le but de générer un changement social positif et d'offrir un environnement de collaboration propice à la prise de décision (Ville de Vancouver, s.d.).

Les représentants de la ville se sont montrés très attentifs et déterminés à faire en sorte que les communautés autochtones soient incluses dans le processus de participation par le biais du partage de l'information et de

la communication continue (Metro Vancouver, s.d.). La ville de Vancouver utilise le Spectrum de l'IAP2, où plusieurs des valeurs fondamentales de la participation publique provenant de ce cadre de travail aident à concevoir, à informer et à guider leurs processus de participation comme le montre le diagramme ci-dessous.

La mobilisation de la communauté peut s'effectuer par diverses méthodes, notamment des sondages numériques, des réunions communautaires, des séances de discussion, des entrevues en personne et des initiatives de sensibilisation, car leur processus de participation adopte une approche de participation publique très large (Planning Vancouver Together, 2020, p.4).

Spectrum de l'IAP2



(Ville de Vancouver, s.d.)

Accroître l'influence, la participation et la responsabilité des participants

Notes et références

1. Statistique Canada 2017. Waterloo, Regional municipality [Division de recensement], Ontario et Ontario [Province] (tableau) Profil du recensement Recensement de 2016. N° 98-316-X2016001 au catalogue de Statistique Canada. Ottawa. Publié le 29 novembre 2017. <https://www12.statcan.gc.ca/census-recensement/2016/dp-pd/prof/index.cfm?Lang=F> (consulté le 26 avril 2022).
2. Société canadienne d'hypothèques et de logement. 2019. Caractéristiques, ménages avec besoins impérieux de logement, Kitchener-Cambridge-Waterloo, 2016, consulté le 26 avril 2022, <https://www.cmhc-schl.gc.ca/fr/professionnels/marche-du-logement-donnees-et-recherche/donnees-sur-le-logement/tableaux-de-donnees/caracteristiques-des-menages/caracteristiques-menages-avec-besoins-imperieux-de-logement-canada-pt-rmr>
3. Statistique Canada 2007. Waterloo, Ontario (Code 3530) (tableau) Profils des communautés de 2006. Recensement de 2006. N° 92-591-XWE au catalogue de Statistique Canada. Ottawa. Publié le 13 mars 2007. <https://www12.statcan.gc.ca/census-recensement/2006/dp-pd/prof/92-591/index.cfm?Lang=F> (consulté le 26 avril 2022).
4. Statistique Canada 2017. Waterloo, Regional municipality [Division de recensement], Ontario et Ontario [Province] (tableau) Profil du recensement Recensement de 2016. N° 98-316-X2016001 au catalogue de Statistique Canada. Ottawa. Publié le 29 novembre 2017. <https://www12.statcan.gc.ca/census-recensement/2016/dp-pd/prof/index.cfm?Lang=F> (consulté le 26 avril 2022).
5. Kitchener Waterloo Community Foundation. Waterloo Region's Vital Signs. Rapport de 2021. Affordable Housing. <https://www.wrcf.ca/s/KW-CF-2021-Waterloo-Region-Vital-Signs-Report-Affordable-Housing.pdf>
6. Children and Youth in Waterloo Region: A Demographic Profile, Children and Youth Planning Table of Waterloo Region (2019). Consulté le 26 avril 2022 à l'adresse suivante : <https://childrenandyouthplanningtable.ca/wp-content/uploads/2019/04/Children-and-Youth-in-Waterloo-Region-A-Demographic-Profile-web.pdf>
7. Statistique Canada 2017. Waterloo, Regional municipality [Division de recensement], Ontario et Ontario [Province] (tableau) Profil du recensement Recensement de 2016. N° 98-316-X2016001 au catalogue de Statistique Canada. Ottawa. Publié le 29 novembre 2017. <https://www12.statcan.gc.ca/census-recensement/2016/dp-pd/prof/index.cfm?Lang=F> (consulté le 26 avril 2022).
8. Bulletin du recensement de la région de Waterloo de 2016, Population, age and sex. <https://www.regionofwaterloo.ca/en/resources/Census/Census-Bulletin-1-Population-Age-and-Sex-access.pdf>
9. Statistique Canada 2017. Waterloo, Regional municipality [Division de recensement], Ontario et Ontario [Province] (tableau) Profil du recensement Recensement de 2016. N° 98-316-X2016001 au catalogue de Statistique Canada. Ottawa. Publié le 29 novembre 2017. <https://www12.statcan.gc.ca/census-recensement/2016/dp-pd/prof/index.cfm?Lang=F> (consulté le 26 avril 2022).
10. Société canadienne d'hypothèques et de logement. 2019. Caractéristiques, ménages avec besoins impérieux de logement, Kitchener-Cambridge-Waterloo, 2016, consulté le 26 avril 2022, <https://www.cmhc-schl.gc.ca/fr/professionnels/marche-du-logement-donnees-et-recherche/donnees-sur-le-logement/tableaux-de-donnees/caracteristiques-des-menages/caracteristiques-menages-avec-besoins-imperieux-de-logement-canada-pt-rmr>
11. Le Quotidien, Un portrait statistique des différentes communautés LGBTQ2+ du Canada. (2021). Consulté le 26 avril 2022 à l'adresse suivante : <https://www150.statcan.gc.ca/n1/daily-quotidien/210615/dq210615a-fra.htm>.
12. Statistique Canada 2022. Le Canada est le premier pays à produire des données sur les personnes transgenres et les personnes non binaires à l'aide du recensement. <https://www150.statcan.gc.ca/n1/daily-quotidien/220427/dq220427b-fra.htm> (consulté le 28 avril 2022).
13. CYPT. (2021). 2021 Youth Impact Survey-Data Briefs. Children and Youth Planning Table of Waterloo Region. Waterloo, ON. <https://childrenandyouthplanningtable.ca/wp-content/uploads/2021/12/CYPT-2021-DATA-BRIEF-REPORT.pdf>
14. Statistique Canada Enquête canadienne sur l'incapacité de 2017. Accès via le Community Data Program.
15. Agence de la santé publique du Canada, Trouble du spectre de l'autisme chez les enfants et les adolescents au Canada 2018, (mars 2018), consulté le 26 avril 2022 à l'adresse suivante : <https://www.canada.ca/fr/sante-publique/services/publications/maladies-et-affections/trouble-spectre-autisme-enfants-adolescents-canada-2018.html>.
16. CYPT. (2021). 2021 Youth Impact Survey-Data Briefs. Children and Youth Planning Table of Waterloo Region. Waterloo, ON. <https://childrenandyouthplanningtable.ca/wp-content/uploads/2021/12/CYPT-2021-DATA-BRIEF-REPORT.pdf>
17. Waterloo-Wellington saw spike in youth facing depression, anxiety last year: CMHA | CBC News. (11 février 2022). Consulté le 26 avril 2022 à l'adresse suivante : <https://www.cbc.ca/news/canada/kitchener-waterloo/waterloo-region-wellington-county-youth-mental-health-1.6344202>.
18. Données sur les overdoses pour la région de Waterloo, consultées le 26 avril 2022 à l'adresse suivante : <https://www.waterlooregiondrugstrategy.ca/en/data-and-research/overdose-data-for-waterloo-region-omars.aspx#>.
19. Statistique Canada, recensement de la population de 2016, N° 98-400-X2016211 au catalogue de Statistique Canada, <https://www12.statcan.gc.ca/census-recensement/2016/dp-pd/index-fra.cfm> (consulté le 26 avril 2022).
20. Chronic homelessness in Waterloo Region climbs 34 per cent in 6 months | CTV News. (2021). Consulté le 26 avril 2022 à l'adresse suivante : <https://kitchener.ctvnews.ca/chronic-homelessness-in-waterloo-region-climbs-34-per-cent-in-6-months-1.5500523>.
21. Housing Needs Assessment de la ville de Kitchener. (Janvier 2020) Consulté le 26 avril 2022 à l'adresse suivante : https://www.kitchener.ca/en/resourcesGeneral/Documents/DSD_PLAN_Kitchener_Housing_Needs_Assessment.pdf.
22. Kitchener Waterloo Community Foundation. Waterloo Region's Vital Signs. Rapport de 2021. Affordable Housing. <https://www.wrcf.ca/s/KW-CF-2021-Waterloo-Region-Vital-Signs-Report-Affordable-Housing.pdf>

Notes et références

CAMH (2015). Community Engagement Framework [document PDF]. CAMH. Accessible à l'adresse suivante : <https://camh.ca/-/media/files/camhcommunityengagementframework-pdf.pdf>

Ghonaim, Hala (11 février 2022). Waterloo-Wellington saw spike in youth facing depression, anxiety last year: CMHA. CBC. <https://www.cbc.ca/news/canada/kitchener-waterloo/waterloo-region-wellington-county-youth-mental-health-1.6344202>

Centre for Urban Design and Mental Health (UD/MH). (s.d.). How Urban Design Can Impact Mental Health. Accessible à l'adresse suivante : <https://www.urbandesignmentalhealth.com/how-urban-design-can-impact-mental-health.html>

Centre for Urban Design and Mental Health (UD/MH). (2016). Mind the Gaps Framework. Accessible à l'adresse suivante : <https://www.urbandesignmentalhealth.com/mind-the-gaps-framework.html>

City of Toronto Shelter, Support and Housing Administration (SSHA) Division and the Toronto Aboriginal Support Services Council (TASSC). (2018). Meeting in the Middle – Engagement Strategy and Action Plan. Ville de Toronto [document PDF]. Accessible à l'adresse suivante : <http://toronto.ca/wp-content/uploads/2018/09/8eeb-SSHA-Meeting-in-the-Middle.pdf>

SCHL. (2019). Données sur les besoins impérieux en matière de logement. Accessible à l'adresse suivante : <https://www.cmhc-schl.gc.ca/fr/professionnels/marche-du-logement-donnees-et-recherche/recherche-sur-le-logement/les-besoins-imperieux-en-matiere-de-logement/donnees-sur-les-besoins-imperieux-en-matiere-de-logement>

Community Places. (2014). Community Planning Toolkit: Community Engagement [document PDF]. Accessible à l'adresse suivante : <https://www.communityplanningtoolkit.org/sites/default/files/Engagement.pdf>

Futurewise, Interim CDA, OneAmerica & El Centro De La Raza. (2014). Community Engagement Toolkit: Guidance and Resources for Engaging Community in Planning and Policy Development [document PDF]. Accessible à l'adresse suivante : <http://www.futurewise.org/assets/reports/CET.pdf>
Girma, L., (s.d.). Community Engagement Planning Guide. Working Toward Engaging the Brooklyn Park

Community in an Authentic, Equitable and Meaningful Way [document PDF]. Accessible à l'adresse suivante : https://sustainablect.org/fileadmin/Random_PDF_Files/Equity_Action_PDFs/CommunityEngagementPlanningGuide.pdf

Gouvernement du Canada. (2018). Infographie : Trouble du spectre de l'autisme chez les enfants et les adolescents au Canada 2018 Accessible à l'adresse suivante : <https://www.canada.ca/fr/sante-publique/services/publications/maladies-et-affections/infographie-trouble-spectre-autisme-enfants-adolescents-canada-2018.html>

Hampton, C. & Vilela, M. (s.d.). Section 13. Conducting Surveys. Community Tool Box. Accessible à l'adresse suivante : <https://ctb.ku.edu/en/table-of-contents/assessment/assessing-community-needs-and-resources/conduct-surveys/main>

Association internationale pour la participation publique. (s.d.). Spectrum de l'IAP2 [document PDF]. Accessible à l'adresse suivante : <https://www.iap2canada.ca/resources/FR/Documents/AIP2Canada-Spectrum-FINAL-2016.pdf>

Services aux Autochtones Canada. (2018). Planification communautaire globale pour les Premières Nations [document PDF]. Accessible à l'adresse suivante : <https://www.sac-isc.gc.ca/fra/1377629855838/1613741744194>

Réseaux locaux d'intégration des services de santé (Ontario) (Juin 2016). LHIN Community Engagement Guidelines and Toolkit. Accessible à l'adresse suivante : <http://www.torontocentrallhin.on.ca/communityengagement/ceresources.aspx>

Merriam-Webster (s.d.). Communauté (Community) Dans le dictionnaire Merriam-Webster.com. Accessible à l'adresse suivante : <https://www.merriam-webster.com/dictionary/community>

National Charrette Institute. (s.d.). What is a Charrette? [document PDF]. Accessible à l'adresse suivante : <https://www.sandiego.gov/sites/default/files/gvchardesc081110.pdf>

Neighbourhood Strategy. (15 mai 2018). Waterloo's Neighbourhood Strategy: Supporting Resident-led Neighbourhood Community Building [document PDF]. Accessible à l'adresse suivante : <https://www.waterloo.ca/en/government/resources/Documents/>

Cityadministration/Neighbourhood-Strategy.PDF

Ortiz Escalante, S. et Gutiérrez Valdivia, B. (2015). Planning from Below: Using Feminist Participatory Methods to Increase Women's Participation in Urban Planning. *Gender & Development*, 23(1), p. 113-126.

PennState. College of Agricultural Sciences. (s.d.). What is Community Engagement?. Accessible à l'adresse suivante : <https://aese.psu.edu/research/centers/cecd/engagement-toolbox/engagement/what-is-community-engagement>

Région de Waterloo. Economic Development Department. (2018). Waterloo Region 2018: Community Profile Executive Summary [document PDF]. Accessible à l'adresse suivante : <https://www.regionofwaterloo.ca/en/doing-business/resources/2018-Community-Profile-Executive-Summary.pdf>

Région de Waterloo. (2016). Bulletin de recensement : Ethnic Origins, Visible Minorities and Aboriginal Peoples. Planning, Development and Legislative Services [document PDF]. Accessible à l'adresse suivante : <https://www.regionofwaterloo.ca/en/regional-government/resources/Census/Census-Bulletin-7-Ethnic-Originis-visible-minorities-ACCESS.pdf>

Social Planning and Research Council of BC. (2013). Community Engagement Toolkit [document PDF]. Accessible à l'adresse suivante : <https://www.sparc.bc.ca/wp-content/uploads/2017/03/community-engagement-toolkit.pdf>

Ville de Waterloo. (2019). Strategic Plan. Accessible à l'adresse suivante : <https://www.waterloo.ca/en/government/strategic-plan.aspx#>

Gouvernement du Queensland. (2017). Community Engagement Toolkit for Planning [document PDF]. Accessible à l'adresse suivante : <https://dilgpprd.blob.core.windows.net/general/community-engagement-toolkit.pdf>

À PROPOS DE LA WATERLOO REGION COMMUNITY FOUNDATION

La Waterloo Region Community Foundation (WRCF) collabore avec ses partenaires pour créer des communautés durables, équitables et prospères. Nous établissons des liens au niveau régional et local, en travaillant avec trois villes et quatre cantons, afin d'inclure les personnes et les communautés de notre région. Ensemble, nous élaborons des solutions novatrices et avant-gardistes et saisissons les occasions de répondre aux besoins actuels et futurs de notre communauté. Nous promovons la philanthropie en permettant aux particuliers et aux entreprises de soutenir les organismes et les questions qui leur tiennent à cœur. La WRCF se concentre sur l'octroi de subventions, l'investissement à retombées sociales et l'organisation d'événements afin d'exercer une incidence mesurable et durable. Les dons sont versés à des fonds de dotation de la WRCF qui suscitent des changements positifs à l'aide de subventions. Les revenus générés sont ensuite distribués en partenariat avec les détenteurs de fonds pour soutenir un large éventail d'organismes de bienfaisance au sein de notre communauté. Une partie des fonds de dotation est également utilisée dans le cadre d'investissements à retombées sociales qui produisent à la fois des rendements financiers et des résultats positifs pour la société et l'environnement. En tant que principal organisme de développement communautaire, nous nous efforçons également d'amplifier les voix des gens et de répondre aux questions qui leur tiennent à cœur en organisant des débats et en diffusant l'information les concernant, le tout dans un esprit d'équité. www.wrcf.ca



COMMUNITY
FOUNDATIONS
OF CANADA

FONDACTIONS
COMMUNAUTAIRES
DU CANADA

Enregistré auprès de l'Agence du revenu du Canada (#132170994 RR0001). La Waterloo Region Community Foundation délivre des reçus officiels aux fins de l'impôt sur le revenu.



WATERLOO REGION
Community
Foundation

200-2 rue King Ouest
Kitchener, ON N2G 1A3

WRCF.CA

519-725-1806 | info@wrcf.ca